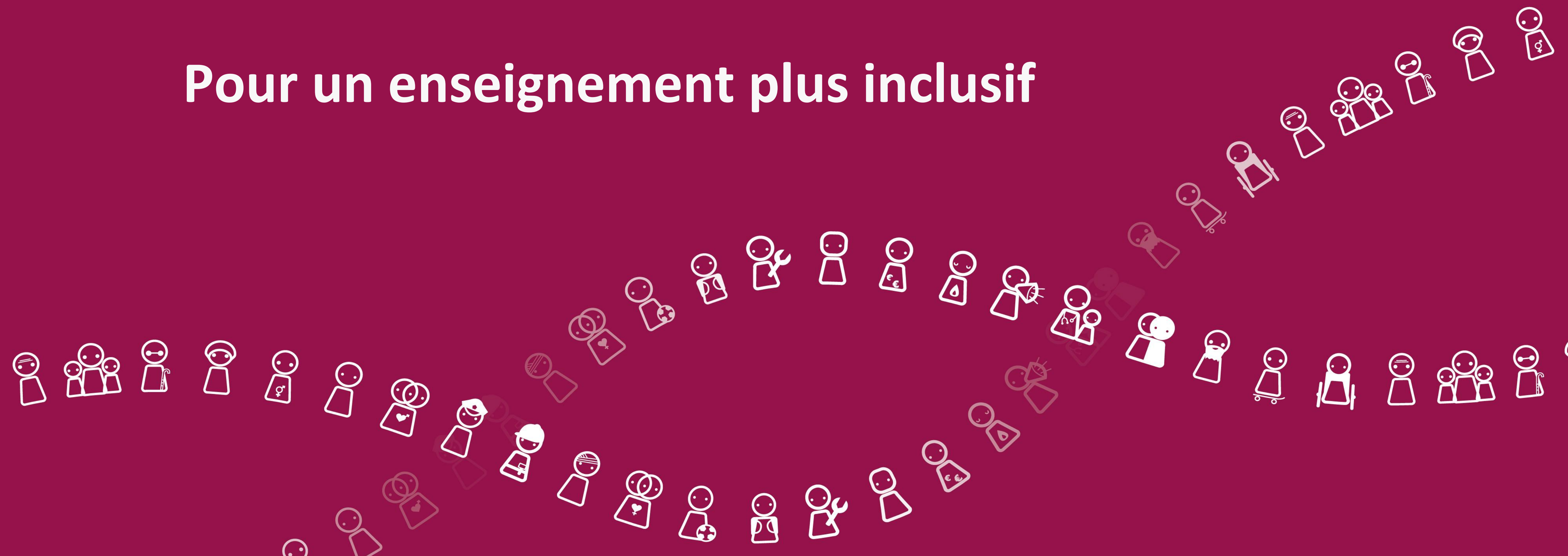




unia.be    

# Pour un enseignement plus inclusif



**21.09.2021 Journée du CIEP**

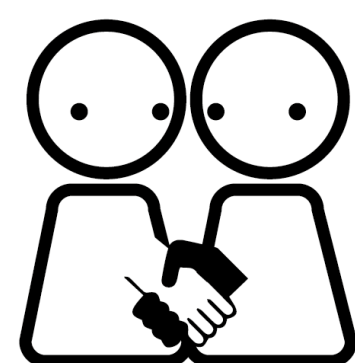
**“Ensemble, déconstruisons le racisme structurel”**

# Qui est Unia?

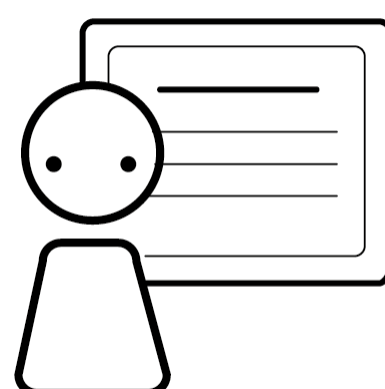
Centre interfédéral pour l'égalité des chances et la lutte contre le racisme et les discriminations

- Une institution publique indépendante de lutte contre la discrimination et de promotion de l'égalité
  - & Le mécanisme indépendant en charge de la mise en œuvre de la Convention Onu relative aux droits des personnes handicapées (33.2)
  - & Reconnue internationalement comme une institution nationale de protection des droits humains (INDH de type B)

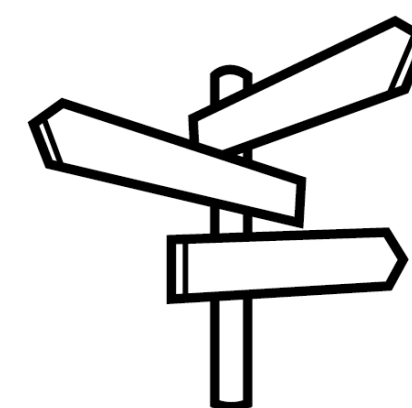
## Que fait Unia?



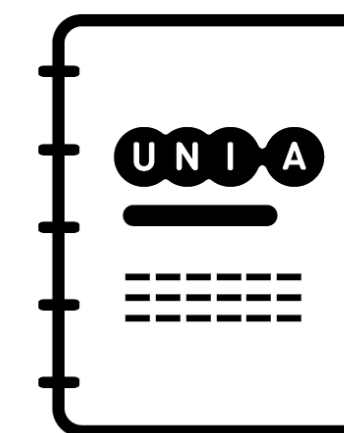
Traiter des  
signalements  
individuels



Informier,  
former et  
sensibiliser



Donner des avis et  
recommandations



Faire des  
recherches  
et des  
études

# **La Baromètre de la Diversité dans l'enseignement**

## **Constats & Recommandations**



# Le baromètre de la diversité dans l'enseignement

- Etat des lieux des recherches en matière de **ségrégation** scolaire et d'enseignement inclusif
- Analyse des pratiques pour gérer la **diversité**
- Analyse des processus d'**orientation**
- A partir des critères du handicap, de l'origine sociale, de l'origine ethnique, de l'orientation sexuelle et du genre (dimension transversale)

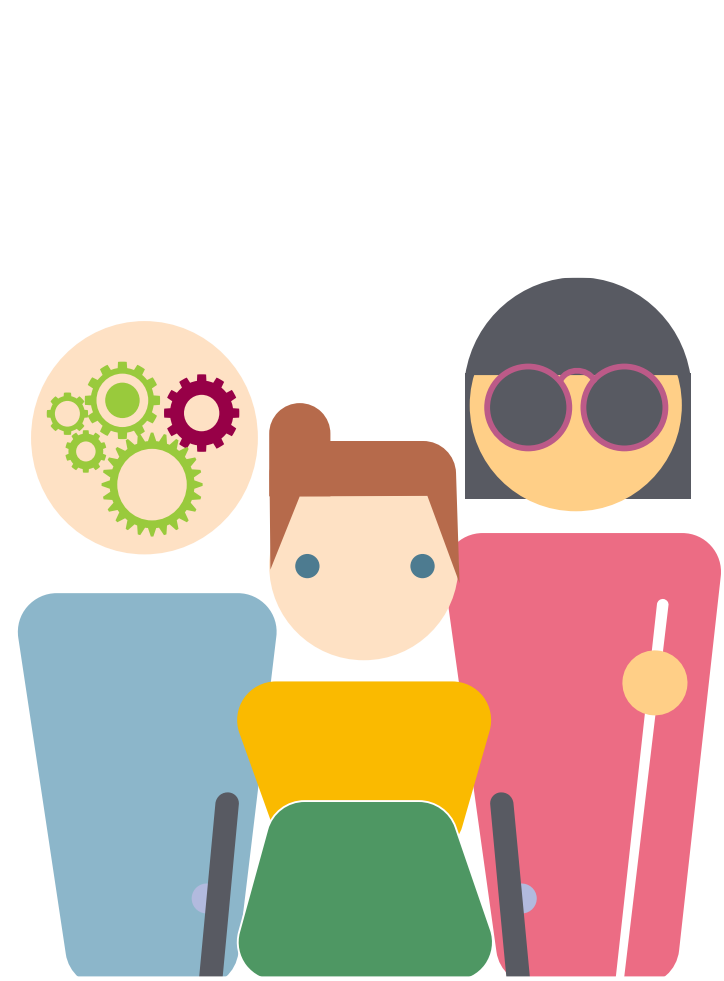


BAROMÈTRE  
DE LA **DIVERSITÉ**  
ENSEIGNEMENT

**UNIA**  
Centre interdépartemental  
pour l'égalité des chances

# Le Baromètre :

4 critères protégés + genre comme dimension transversale



Handicap



Origine sociale



Origine ethnique



Orientation sexuelle



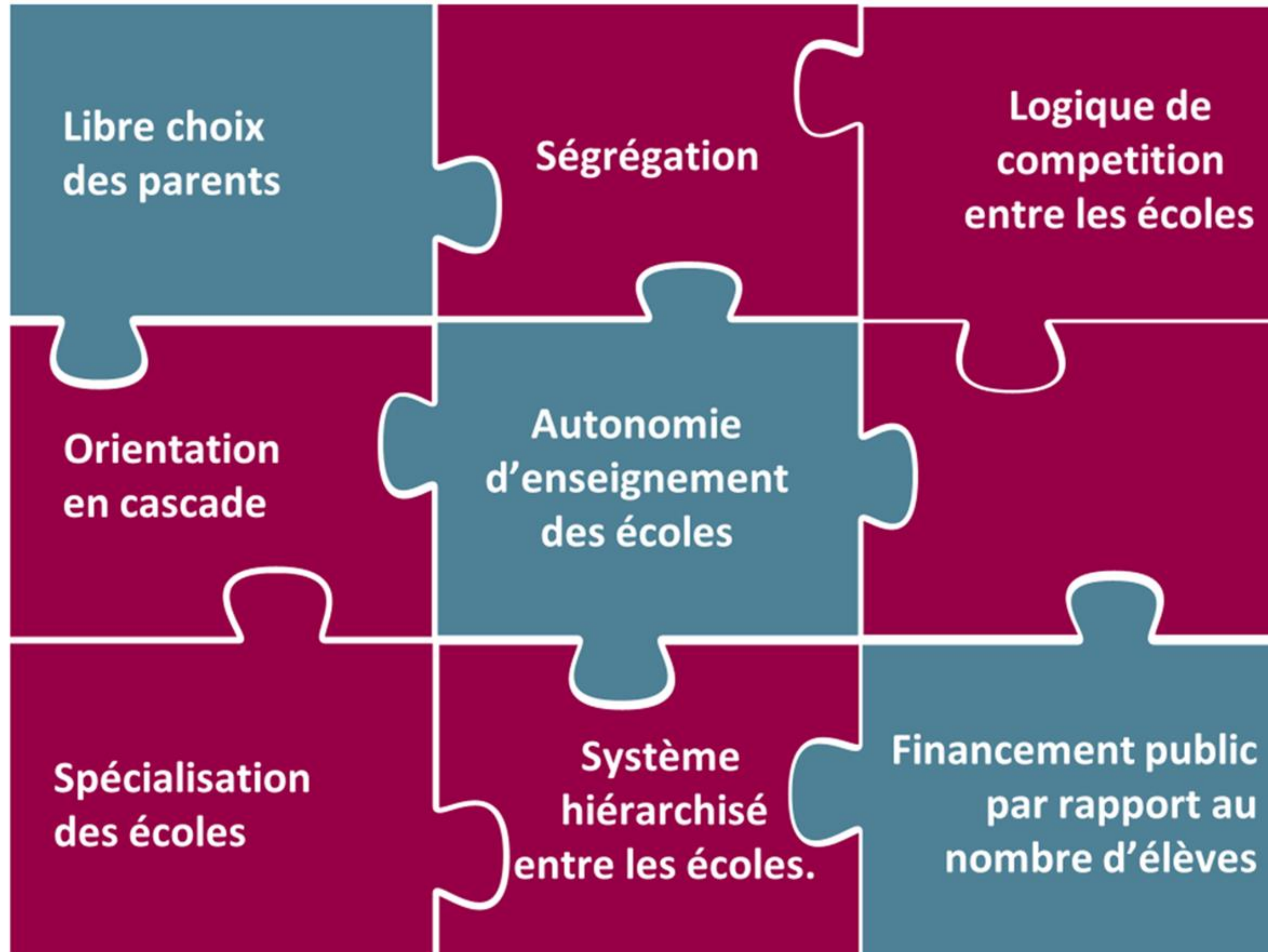


« for some,  
the long and  
winding road »



# L'enseignement en Belgique

-> un quasi-marché



# Enseignants : bricoleurs de la diversité ?

- Les écoles gèrent la diversité comme elles le peuvent et surtout lorsqu'elles y sont confrontées
- Certaines écoles se spécialisent dans la gestion de certaines populations

Exemple: plus il y a de non-belges,

-> plus on se renseigne sur la situation socio-économique des familles

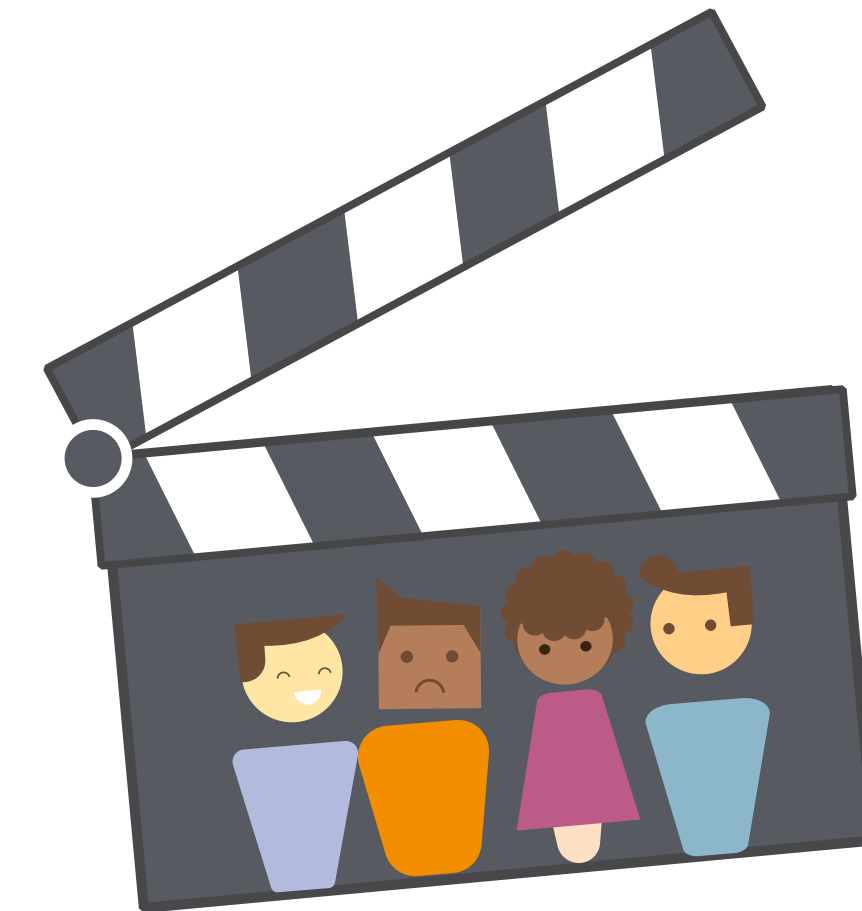
-> plus on met en place un système de traduction, d'aide financière,...



# Pour gérer la diversité, le besoin d'être outillé



« J'aborde avec mes élèves de manière ouverte l'ensemble des sujets sensibles en lien avec la diversité » = **oui pour plus de 90%**

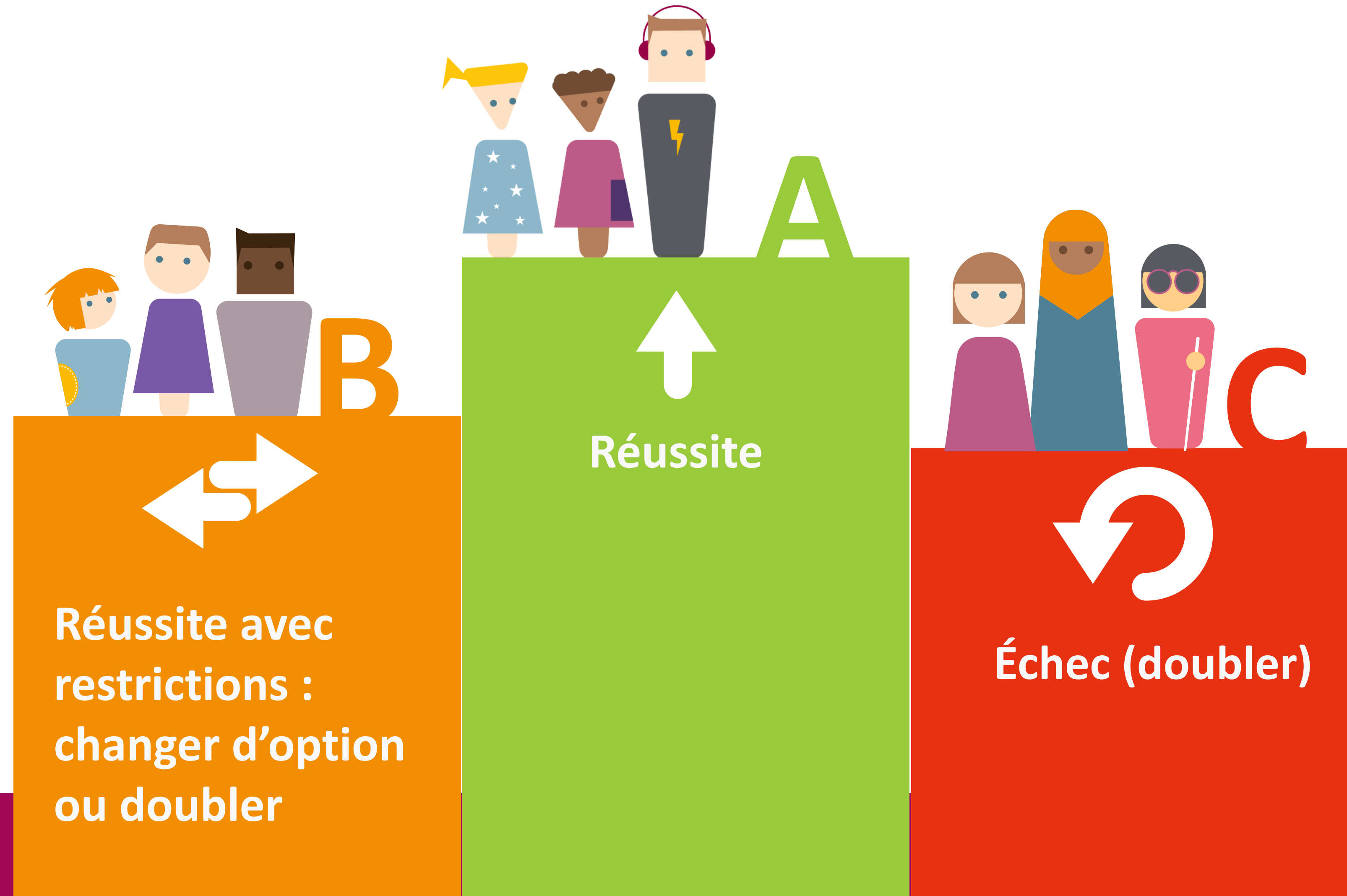


« Pouvez-vous indiquer dans quelle mesure vous vous sentez compétent dans la gestion de différents types de diversité » = **taux élevé à répondre « peu compétent »**

« Enseigner de manière adéquate aux primo-arrivants » = **80% pas compétent**

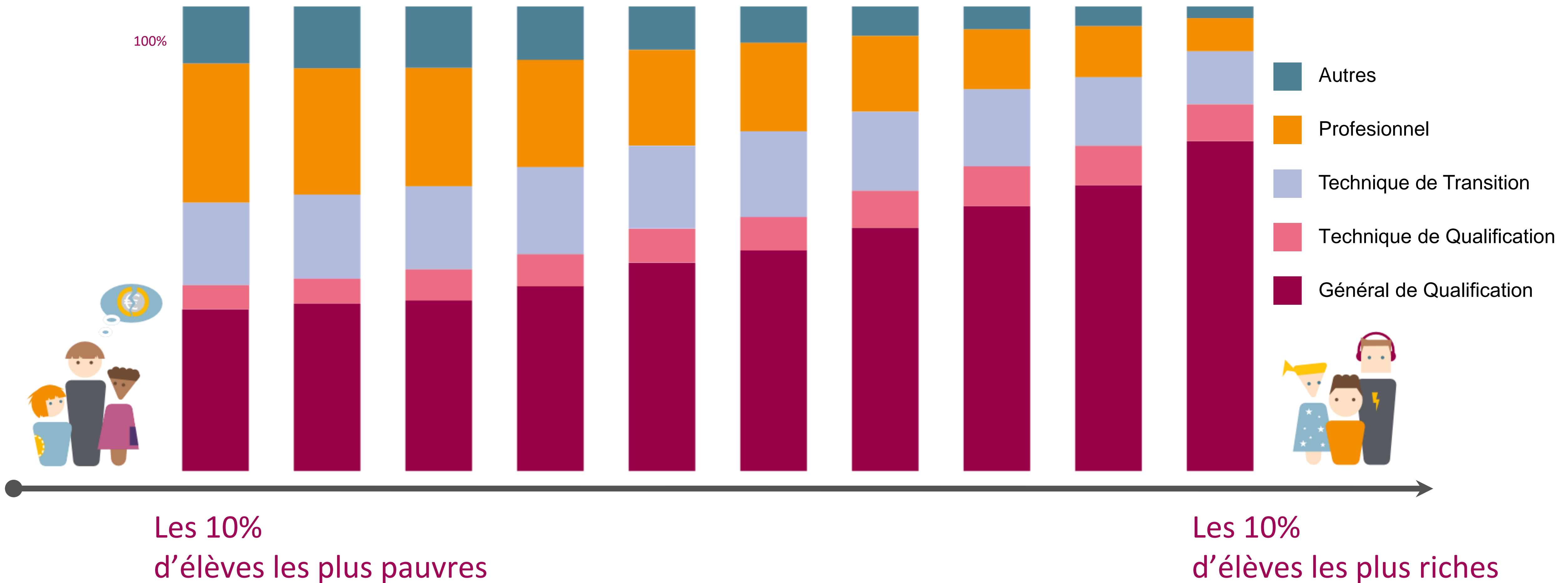
« Compétences par rapport à la diversité linguistique » = **70 % pas compétents**

# L'orientation : qui va où?



# Le critère socio-économique est déterminant

## Orientation scolaire - 3ème année - Enseignement secondaire ordinaire





# Analyse de la variance

Situation dont on fait varier le critère étudié :

- Statut socio-économique élevé/ faible
  - Belge / non belge
    - handicap
- + lien avec le genre (transversal)

Voir p. 152 du baromètre  
Et rapport technique 3 (orientation)

## Exemple de vignettes (AOB ou AOC)

### *Autochtone, masculin*

Dans un conseil de classe de fin d'année scolaire portant sur une troisième année commune, l'ensemble des élèves sont passés en revue par les enseignants qui doivent distribuer les attestations sur la base du travail journalier et des moyennes des élèves. Les moyennes sont obtenues sur la base des résultats des examens de l'année et des examens de fin d'année. Marc présente 40% de moyenne avec 4 échecs : en mathématiques (37%), en français (35%), en néerlandais (32%) en étude du milieu (33%). Concernant son travail journalier, Marc est régulier, mais il s'investit peu dans son travail.

### *Allochtone, masculin*

Dans un conseil de classe de fin d'année scolaire portant sur une troisième année, l'ensemble des élèves sont passés en revue par les enseignants qui doivent distribuer les attestations sur la base du travail journalier et des moyennes des élèves. Les moyennes sont obtenues sur la base des résultats des examens de l'année et des examens de fin d'année. Erdal présente 40% de moyenne avec 5 échecs : en mathématiques (37%), en français (35%), en néerlandais (32%) en étude du milieu (33%) et en religion (30%). Concernant son travail journalier, Erdal est régulier, mais il s'investit peu dans son travail. C'est un garçon d'une famille dont les parents sont marocains, mais il est né en Belgique.

# Analyse de la variance

Situation dont on fait varier le critère étudié :

- Statut socio-économique élevé/ faible
  - Belge / non belge
    - handicap
- + lien avec le genre (transversal)

Voir p. 152 du baromètre  
Et rapport technique 3 (orientation)

## Exemple de vignettes (AOA ou AOB)

### *Autochtone, féminin*

Dans un conseil de classe de fin d'année scolaire portant sur une troisième année commune, l'ensemble des élèves sont passés en revue par les enseignants qui doivent distribuer les attestations sur la base du travail journalier et des moyennes des élèves. Les moyennes sont obtenues sur la base des résultats des examens de l'année et des examens de fin d'année. Elsa présente 59% de moyenne mais elle présente 3 échecs dont deux dans des branches principales : en néerlandais (41%) en français (45%), en histoire (48%). Concernant son travail journalier, Elsa est régulière, mais elle s'investit peu dans son travail.

### *Allochtone, féminin*

Dans un conseil de classe de fin d'année scolaire portant sur une troisième année, l'ensemble des élèves sont passés en revue par les enseignants qui doivent distribuer les attestations sur la base du travail journalier et des moyennes des élèves. Les moyennes sont obtenues sur la base des résultats des examens de l'année et des examens de fin d'année. Wasila présente 59% de moyenne mais elle présente 3 échecs dont deux dans des branches principales : en mathématiques (49%) en français (49%), en religion (48%). Concernant son travail journalier, Wasila est régulière, mais elle s'investit peu dans son travail. C'est une fille d'une famille de parents marocains mais elle est née en Belgique

**Tableau 19 : Arguments pour les situations de conseils de classe délivrant une attestation AOB**

## Question posée :

Le conseil de classe a décidé de délivrer une attestation AOB. De nombreux arguments peuvent être invoqués pour supporter cette décision. Pourriez-vous indiquer l'importance de chacun des arguments ci-dessous ?

Voir p. 150 du baromètre

	Pas du tout probable	Peu probable	Plutôt probable	Très probable
Argument				
<b>1</b>	Les acquis dans les cours principaux (cours de 4h et plus par semaine dans la grille hebdomadaire de l'élève) ont un poids décisif dans l'attribution des attestations. Dans ce cas-ci, il y a des lacunes dans des cours principaux.			
<b>2</b>	Les résultats scolaires au sein de la formation optionnelle des élèves ont un poids décisif dans l'attribution des attestations. Dans ce cas-ci, il y a de sérieuses lacunes dans l'option de base de l'élève.			
<b>3</b>	Les résultats scolaires ont le poids le plus important dans l'attribution des attestations. Dans ce cas-ci, la moyenne est trop faible.			
<b>4</b>	Les résultats des élèves indiquent si l'orientation doit être ou pas ajustée. Dans ce cas-ci, les résultats ont dû suggérer qu'une réorientation vers une autre forme d'enseignement était nécessaire.			
<b>5</b>	Maintenir une bonne dynamique dans la classe est primordial. Dans ce cas-ci, le comportement de l'élève doit sans doute compromettre l'équilibre de la classe.			
<b>6</b>	Le maintien de la réputation de l'établissement a dû jouer un rôle dans la décision.			
<b>7</b>	Il est important d'orienter certains élèves afin qu'ils aient moins de cours théoriques.			
<b>8</b>	Le titulaire de classe/le directeur a dû jouer un rôle décisif dans cette décision.			
<b>9</b>	En donnant cette attestation, on permet à l'élève de ne pas accumuler trop de retard scolaire.			
<b>10</b>	Il est important d'orienter rapidement certains élèves vers une formation dans une autre forme d'enseignement plus en phase avec leurs capacités.			
<b>11</b>	L'absence de soutien parental a dû jouer un rôle décisif dans la décision du conseil de classe.			
<b>12</b>	La décision a dû être motivée par le désir des parents.			
<b>13</b>	Le manque de maîtrise de la langue française a dû jouer un rôle important dans la décision.			
<b>14</b>	Il est important d'orienter certains élèves pour qu'ils terminent avec certitude leur parcours scolaire en obtenant un diplôme ou une qualification.			
<b>15</b>	Il est important d'orienter certains élèves vers des formes d'enseignement qui les conduisent à rejoindre rapidement le marché du travail.			
<b>16</b>	Par cette décision, les membres du conseil de classe ont dû vouloir mettre en avant le choix personnel de l'élève.			



# Pratiques d'orientation

Éléments pris en compte pour l'orientation :

Résultats scolaires ★ ★ ★ ★

Parcours scolaire ultérieur ★ ★ ★ ★

Prise en compte de la situation sociale et familiale ★ ★ ★ ★ => Dans le qualifiant

Politiques de remédiation ★ ★ ★ ★ => Dans les écoles où il y a plus d'élèves d'origine étrangère

Travaux de vacances ★ ★ ★ ★ => Dans les écoles avec plus grande proportion d'élèves à SSE élevé

# Les attentes (et les représentations) diffèrent

Selon le genre et aussi selon l'origine sociale et ethnique de l'élève

Exemples d'arguments:

- Il est important d'orienter certains élèves vers des formes d'enseignement qui les conduisent à rejoindre rapidement le marché du travail
  - > surtout si c'est un élève d'origine sociale peu favorisée
- Choix personnel de l'élève
  - > surtout si c'est un élève d'origine sociale peu favorisée
- Les résultats scolaires
  - > surtout si c'est un élève d'origine sociale plus élevée
- Il est important de maintenir le plus longtemps possible l'élève dans le général
  - > surtout si c'est une fille d'origine belge ou si c'est un garçon d'origine étrangère

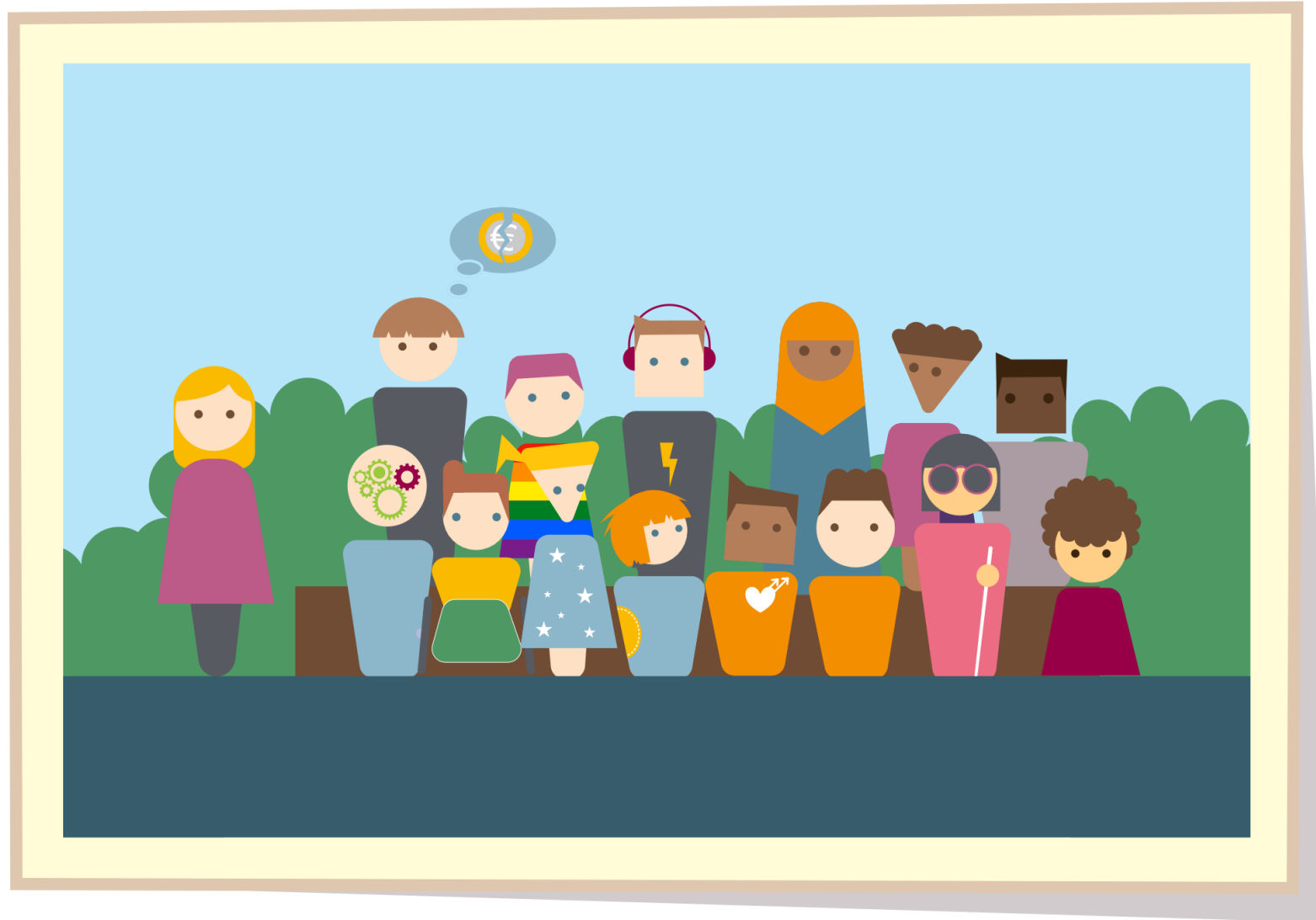
# Recommandations d'Unia



**Réaliser un enseignement inclusif**



# Recommandations

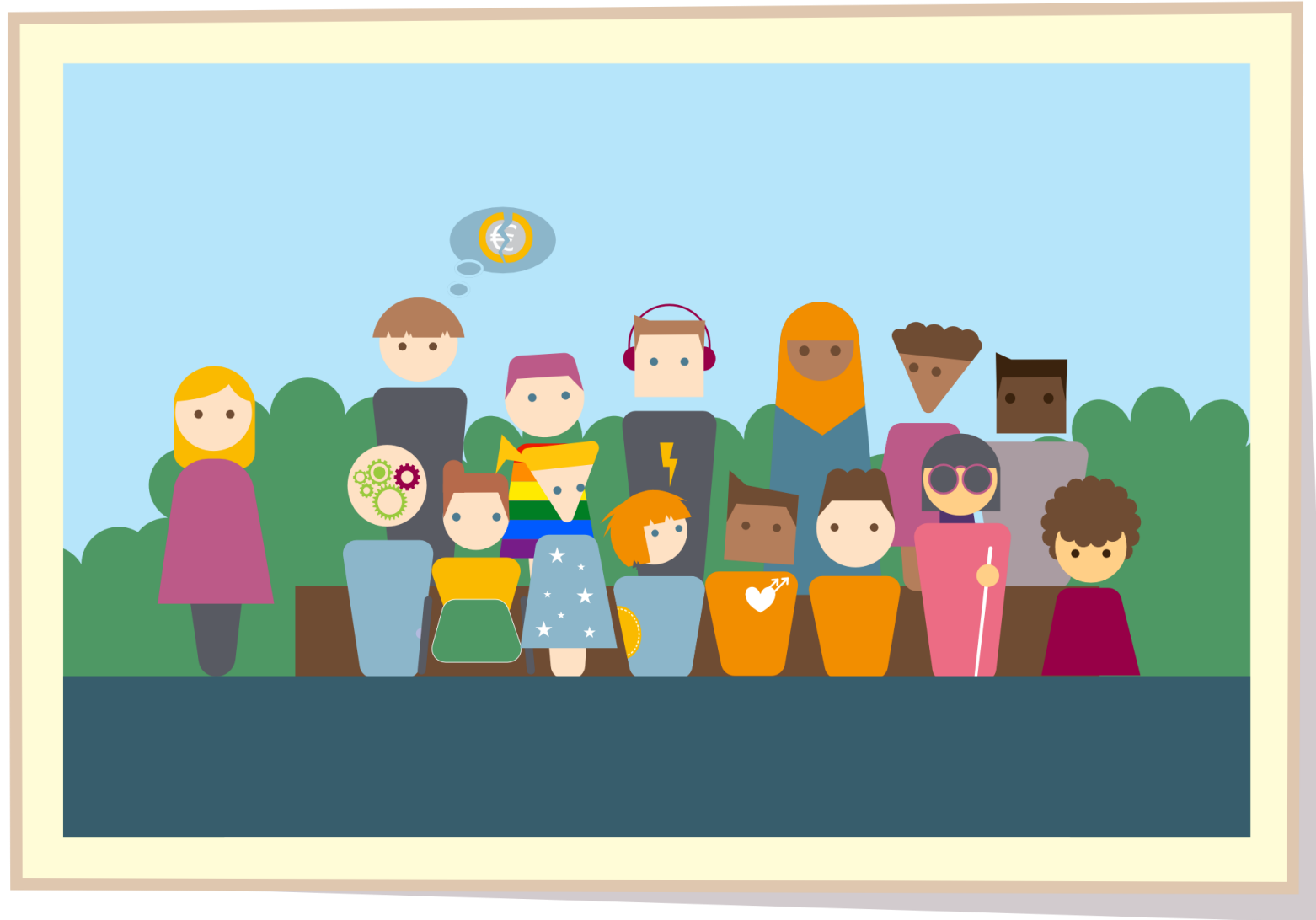


- Lutter contre la ségrégation scolaire
- Faire de l'orientation un choix positif pour tous les élèves
- Prendre au sérieux les situations de harcèlement
- Veiller au bon climat de la classe
- Renforcer les relations écoles-familles
- Former les enseignants à l'enseignement inclusif

Ainsi que...

- **+ de données, de meilleures données et + de recherches** pour mieux prendre en compte les réalités des élèves (surtout vis-à-vis des groupes vulnérables, enfants roms, handicap, et intersectionnalités)
- **Une évaluation** des mesures mises en place
- Renforcer notre attention sur les élèves en situation de handicap, LGBT, primo-arrivants, roms et gens du voyage

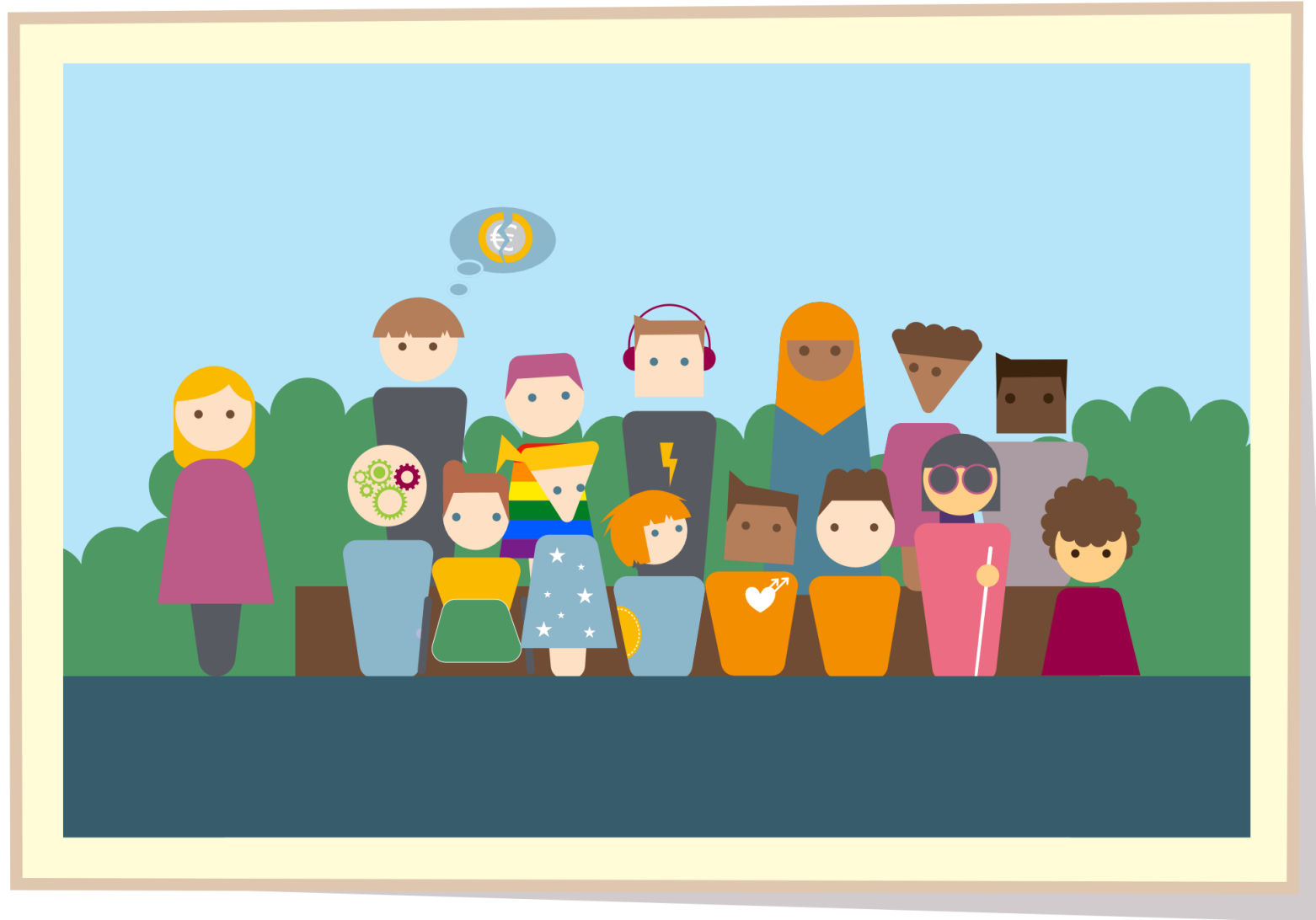
# Recommandations



- **Faire de l'orientation un véritable choix positif pour tous les élèves**

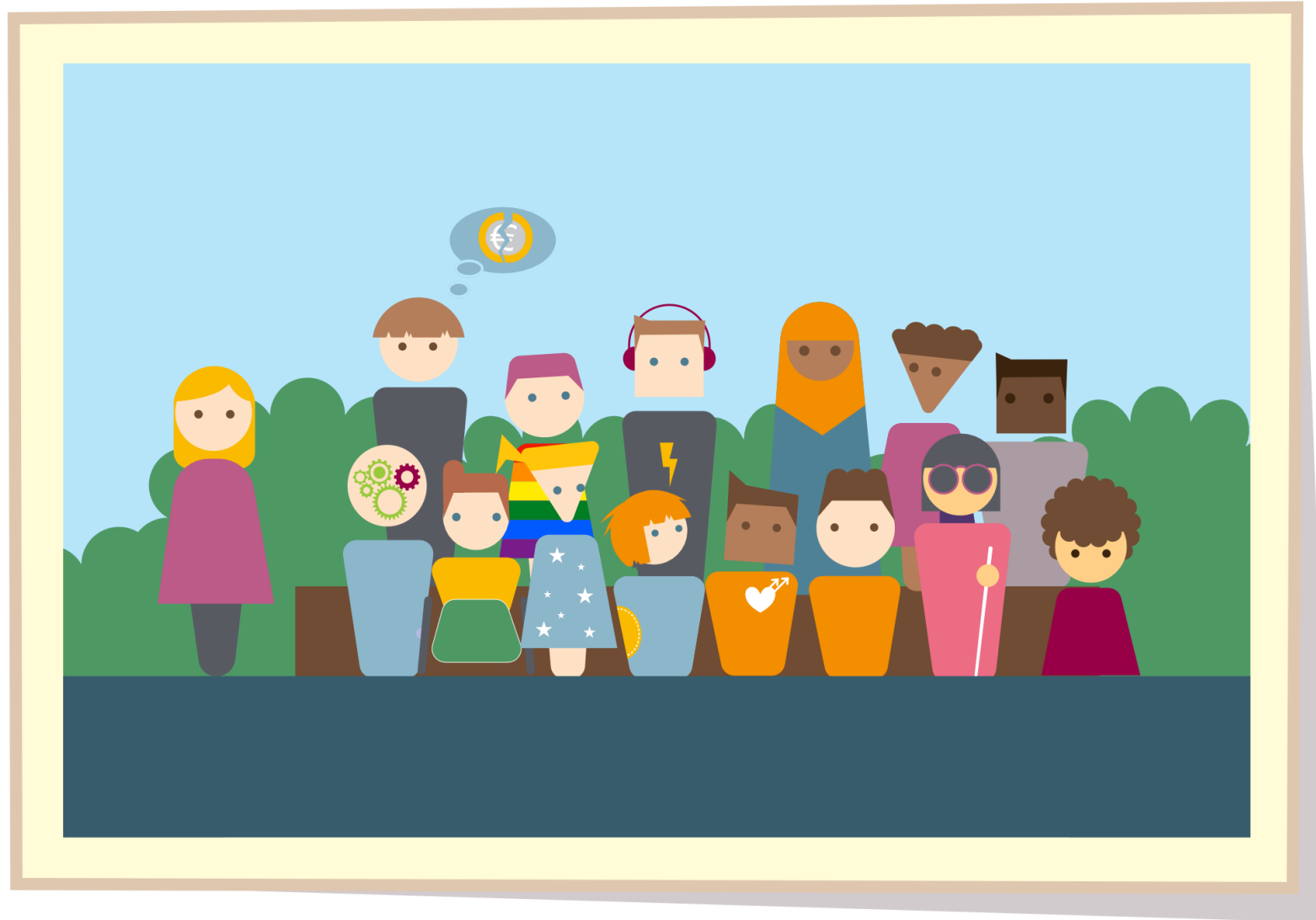
- ✓ Favoriser une orientation scolaire positive
- ✓ **Sensibiliser** les enseignants et les directeurs aux **préjugés et stéréotypes** liés à certaines caractéristiques d'élèves
- ✓ **Casser les stéréotypes de genre liés à certaines orientations**
- ✓ Réguler les exigences en termes d'objectifs d'apprentissages
- ✓ Renforcer la capacité de **délibération du conseil de classe**
- ✓ Renforcer **l'implication de l'élève** dans ses choix d'orientation
- ✓ Renforcer **la relation entre l'école et la famille**

# Recommandations



- **Prendre au sérieux les situations de harcèlement et veiller au bon climat de la classe**
  - ✓ Adopter une démarche préventive
  - ✓ Prévoir des formations spécifiques pour l'ensemble de la communauté éducative

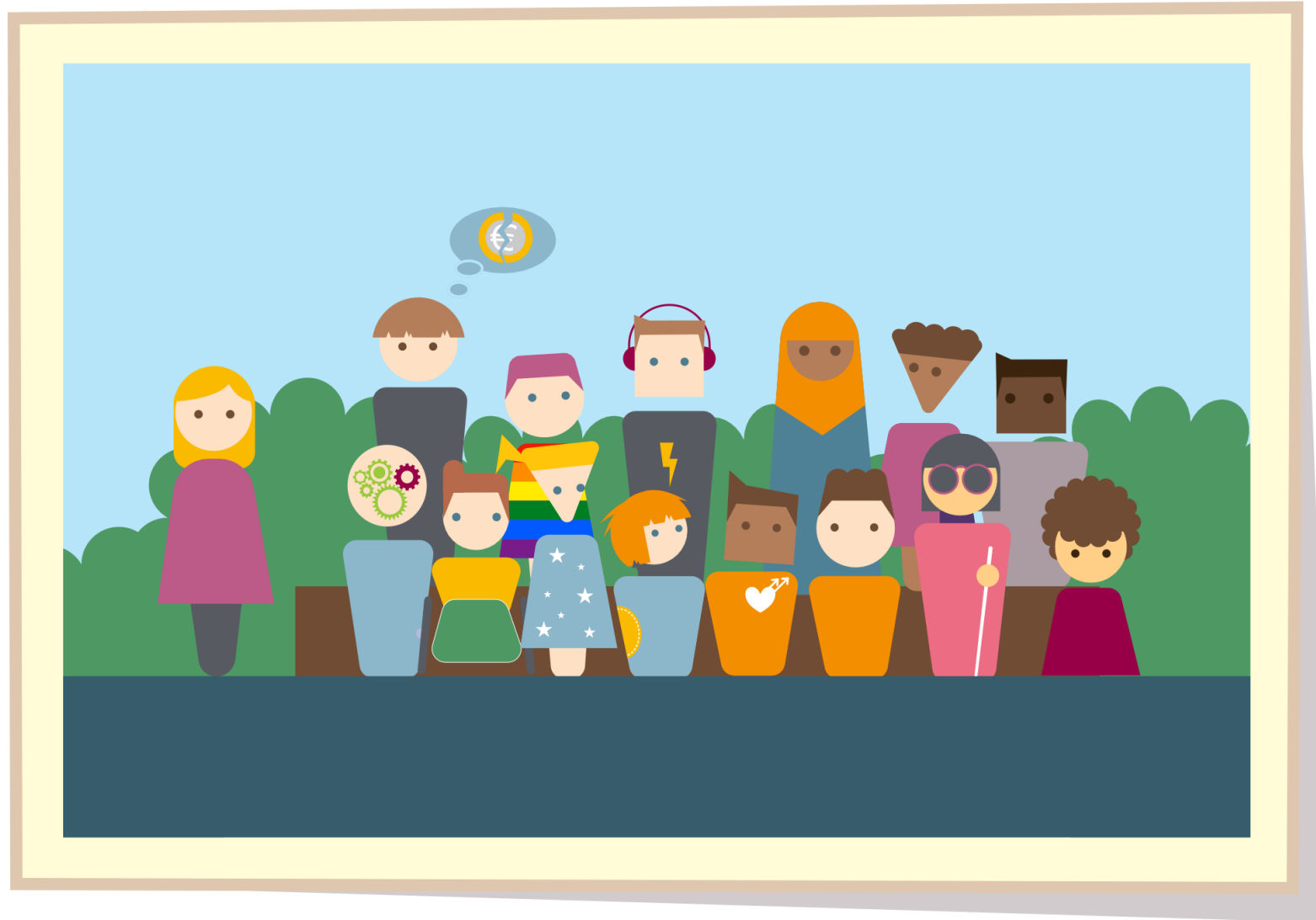
# Recommandations



- **Lutter contre la ségrégation scolaire**
  - ✓ Instaurer une **procédure d'inscription** qui corrige l'inégalité et qui contribue à la mixité sociale
  - ✓ **Soutenir les acteurs scolaires à appréhender la diversité des élèves**



# Recommandations



## • Former les enseignants à l'enseignement inclusif

- ✓ Préparer les acteurs de l'enseignement à tendre vers un **enseignement inclusif**, où tous les élèves sont accueillis et qui présume de l'éducabilité de tous les élèves
- ✓ Outiller pédagogiquement les enseignants à appréhender des **classes hétérogènes**
- ✓ Sensibiliser tous les acteurs de l'école aux **stéréotypes** et aux **préjugés**
- ✓ Conscientiser les enseignants à l'importance de la **relation avec les parents**
- ✓ Confronter les enseignants à la réalité et aux acteurs hors du cadre strict de l'école

*=> Bénéficier d'une formation à la hauteur des enjeux rencontrés sur le terrain*

# Pour aller plus loin

- Le baromètre de la diversité dans l'enseignement et les résultats des chercheurs : [Baromètre de la diversité: Enseignement \(2018\) | Unia](#)
- L'analyse des résultats de l'étude PISA 2018 : [Résultats PISA 2018 - Enquête PISA en FWB \(uliege.be\)](#)
- Les études du GIRSEF (Groupe interdisciplinaire de Recherche sur la Socialisation, l'Education et la Formation), notamment : [cahier 107 .Hirtt Delvaux.corr2.indd \(skolo.org\)](#)
- Havermans N. & Wouters T. (2020), [Simulaties op het toewijzingsalgoritme in het secundair onderwijs, SONO.](#)
- Bourabain, D. et al (2020), [School of choice or schools' choice? Intersectional correspondence testing on ethnic and class discrimination in the enrolment procedure to Flemish kindergarten](#)
- Vidéo sur le fonctionnement des stéréotypes, préjugés et comportements discriminatoires: [Emission « Specimen » - A quoi servent les stéréotypes... - Play RTS](#)
- CHOUDHURY Shakil, [« Vivre la diversité », Mémoire d'encrier, 2018](#)
- GOUDEAU Sébastien, [« Comment l'école reproduit-elle les inégalités? », UGA éditions, 2020](#)
- Publication « Sexe et manuels » sur les stéréotypes de genre dans les manuels scolaires : [Stéréotypes dans les manuels scolaires - Egalite des chances - Fédération Wallonie-Bruxelles](#)
- le [Rapport mondial de suivi sur l'éducation, 2020, de l'UNESCO : Inclusion et éducation : tous, sans exception](#)
- [Le Rapport sur la Belgique du comité des droits de l'enfant de février 2019](#)
- Le rapport de [mars 2020 du comité des droits économiques, sociaux et culturels](#)
- le rapport de la [Commission des droits de l'homme du Conseil de l'Europe de 2015](#)
- le rapport du [comité pour l'élimination de la discrimination raciale \(CERD\) de 2014](#)
- Voir aussi les analyses de [Changement pour l'égalité \(CGé\)](#), de [l'Appel pour une école démocratique \(APED\)](#), du [Mrax](#), de [Bepax](#),...
- Et Quelques [outils pédagogiques](#) inspirants répertoriés sur le site web d'Unia

# Merci pour votre attention

Cristel Baetens  
Service Politique et Société  
[cristel.baetens@unia.be](mailto:cristel.baetens@unia.be)

Florence Pondeville  
Cheffe adjointe  
Service Soutien Individuel  
[Florence.pondeville@unia.be](mailto:Florence.pondeville@unia.be)

**UNIA**

[unia.be](https://unia.be)

